

# **Komunitný plán sociálnych služieb obce Rohožník 2018 - 2025**



<b>Názov:</b>	Komunitný plán sociálnych služieb obce Rohožník 2018-2025
<b>Územné vymedzenie :</b>	Obec Rohožník
<b>Územný plán obce schválený:</b>	<i>áno</i>
<b>Dátum schválenia KPSS:</b>	<i>27.6.2018</i>
<b>Dátum platnosti:</b>	<i>od 27.6.2018 do 31.12.2025</i>

Spracovateľská (pracovná) skupina: Mgr. Peter Švaral  
 Ing. Katarína Jurkáčková  
 Mgr. Monika Czeilingeová  
 MUDr. Jana Vrablicová  
 Natália Topolčányová

## OBSAH

Úvod	4
1. Základné vymedzenie problematiky	5
1.1. Sociálne služby	5
1.2. Komunitné plánovanie	5
1.3. Komunitný plán sociálnych služieb	6
2. Analýza demografických údajov obce Rohožník	6
2.1. Základné údaje o obci Rohožník	6
2.2. Demografická analýza	8
3. Sociologická analýza	13
3.1. Štruktúra obyvateľstva vzhľadom k cieľovým skupinám	13
3.2. Analýza stavu poskytovaných služieb	15
3.2.1.1. Analýza vzdelávacích, záujmových a zdravotných inštitúcií	15
3.2.1.2. Analýza sociálnych služieb v pôsobnosti obce	20
4. Analýza požiadaviek prijímateľov sociálnych služieb	25
4.1. Vyhodnotenie jednotlivých otázok dotazníka	26
4.2. SWOT analýza poskytovaných sociálnych služieb	28
5. Ciele a priority rozvoja sociálnych služieb	30
6. Spôsob vyhodnocovania plnenia komunitného plánu	31

## POUŽITÁ LITERATÚRA

Národné priority rozvoja sociálnych služieb na roky 2015 -2020

Komunitné plánovanie sociálnych služieb – PHDr. Woleková, SOCIA (2004)

PHSR Bratislavského samosprávneho kraja 2015–2020

PHSR obce Rohožník 2015 – 2025

Zákon NR SR č. 448/2008 Z. z. o sociálnych službách v znení neskorších právnych predpisov

[www.statistics.sk](http://www.statistics.sk)

[www.rohoznik.sk](http://www.rohoznik.sk)

## ÚVOD

Obec je zo zákona povinná vypracovať komunitný plán sociálnych služieb (§ 83 zákona č. 448/2008 Z. z. o sociálnych službách v znení neskorších predpisov). Komunitný plán sociálnych služieb má, po predchádzajúcej analýze súčasného stavu, určiť ciele a priority rozvoja obce v oblasti poskytovania sociálnych služieb, zároveň má slúžiť na vhodné prepojenie sociálnych služieb poskytovaných obcou a komunitných aktivít v obci, ktoré zapájajú a aktivizujú rôzne skupiny obyvateľov. Z týchto dôvodov Obec Rohožník v prvej polovici roku 2018 pristúpila k spracovaniu **Komunitného plánu sociálnych služieb obce Rohožník na roky 2018 – 2025** (ďalej len KPSS).

Komunitný plán je **strategický dokument**, ktorého cieľom je:

- zanalyzovať stav poskytovania sociálnych služieb na území obce,
- zanalyzovať potreby a požiadavky prijímateľov a ďalších obyvateľov obce v oblasti sociálnych služieb,
- určiť ciele a priority pre zlepšenie podmienok pre poskytovanie kvalitných a dostupných sociálnych služieb v obci pre jednotlivé cieľové skupiny,
- stanoviť plán na podporu komunitného rozvoja sociálnych služieb za účelom predchádzania vzniku, zhoršovaniu nepriaznivých sociálnych situácií
- napláňovať kroky, aktivity, opatrenia a riešenia sociálnych problémov obyvateľov obce a vytvoriť podmienky pre skvalitnenie života obyvateľov obce.

V prípravnej fáze spracovania tohto dokumentu bola vykonaná séria pohovorov so zástupcami ohrozených cieľových skupín obyvateľstva obce za účelom zisťovania ich potrieb a požiadaviek, tieto boli následne zakomponované do návrhu komunitného plánu obce. Za tým istým účelom sme oslovili zástupcov jednotlivých organizácií, združení pôsobiacich v obci, ktoré zároveň poskytli základné informácie o ich aktivitách a plánoch do budúcnosti. Dotazníková anketa bola v priebehu mesiacov marec – apríl 2017 distribuovaná občanom obce Rohožník.

Po spracovaní získaných informácií opakovane zasadla pracovná skupina, ktorá navrhla štruktúru celého dokumentu, pričom sa pridržiavala zákona č. 448/2008 Z. z. o sociálnych službách v znení neskorších predpisov. Po zhodnotení dostupných informácií a vyhodnotení analýzy stavu a potrieb v oblasti poskytovania sociálnych služieb v obci členovia pracovnej skupiny navrhli priority, ciele a opatrenia komunitného plánu.

Spracovateľská (pracovná) skupina bola zložená z odborníkov pôsobiacich v sociálnej oblasti v obci a ďalších zamestnancov obce, ktorí vložili do dokumentu svoje odborné poznatky, praktické skúsenosti a snažili sa porovnať a prepojiť ich s požiadavkami občanov. Veríme, že dokument bude podkladom pre ďalšiu prácu v oblasti sociálnych služieb, prispeje k ich rozvoju v obci a k skvalitneniu života všetkých občanov.

# 1 ZÁKLADNÉ VYMEDZENIE PROBLEMATIKY

## 1.1 SOCIÁLNE SLUŽBY

Sociálna služba je odborná činnosť, obslužná činnosť alebo ďalšia činnosť alebo súbor činností, ktoré sú zamerané na:

- a) prevenciu vzniku nepriaznivej sociálnej situácie, riešenie nepriaznivej sociálnej situácie alebo zmiernenie nepriaznivej sociálnej situácie fyzickej osoby, rodiny alebo komunity,
- b) zachovanie, obnovu alebo rozvoj schopností fyzickej osoby viesť samostatný život a na podporu jej začlenenia do spoločnosti,
- c) zabezpečenie nevyhnutných podmienok na uspokojovanie základných životných potrieb fyzickej osoby,
- d) riešenie krízovej sociálnej situácie fyzickej osoby a rodiny,
- e) prevenciu sociálneho vylúčenia fyzickej osoby a rodiny.

Sociálna služba môže byť poskytovaná ambulantnou, terénnou, pobytovou, kombinovanou formou alebo inou formou (napr. telefonickou) podľa nepriaznivej sociálnej situácie a prostredia, v ktorom sa fyzická osoba zdržiava. Ambulantná forma sociálnej služby sa poskytuje fyzickej osobe, ktorá dochádza, je sprevádzaná alebo je dopravovaná do miesta poskytovania sociálnej služby. Miestom poskytovania ambulantnej sociálnej služby môže byť aj zariadenie. Terénna forma sociálnej služby sa poskytuje fyzickej osobe v jej prirodzenom sociálnom prostredí. Terénnu sociálnu službu možno poskytovať aj prostredníctvom terénnych programov, ktorých cieľom je predchádzať sociálnemu vylúčeniu fyzickej osoby, rodiny a komunity, ktoré sú v nepriaznivej sociálnej situácii. Terénne programy sa vykonávajú odbornými činnosťami alebo ďalšími činnosťami podľa zákona o sociálnych službách.

Súčasný trend v poskytovaní sociálnych služieb je deinštitucionalizácia, t. z. uprednostňovať terénne sociálne služby v prirodzenom prostredí klienta pred pobytovými sociálnymi službami.

## 1.2 KOMUNITNÉ PLÁNOVANIE

Komunitné plánovanie je postup, ktorý má zmapovať miestne potreby sociálnych služieb a porovnať ich s miestnymi zdrojmi, čo sú v prvom rade organizácie, ktoré služby poskytujú. Subjekty, ktoré by sa mali komunitného plánovania zúčastňovať, sú užívatelia sociálnych služieb, t. j. ľudia, ktorí sa ocitli v nepriaznivej situácii a nemôžu si pomôcť vlastnými silami, poskytovatelia sociálnych služieb a zadávatelia sociálnych služieb.<sup>1</sup>

Komunitné plánovanie je charakteristické vysokým podielom účasti verejnosti - komunity na definovaní vlastných potrieb a hľadania možností a zdrojov riešenia problémov v rámci komunity. Do tohto procesu vstupujú občania, súčasní i potencionálni užívatelia v priamej interakcii a komunikácii a tým sa bližšie spoznávajú, poznávajú svoje výstupy a plány. Realizátori cieľov a ostatné subjekty, ktoré sú zainteresované na plánovaní rozvoja nejakej oblasti, si získavajú a vymieňajú informácie o sebe navzájom. Takto získavajú občania -

---

<sup>1</sup> MATOUŠEK, O.: Základy sociálnej práce. 2007

potencionálni klienti prehľad o poskytovaných službách v komunite, spoznávajú paletu možností ako riešiť rôzne problémy. V konečnom dôsledku by mali dokázať svoje problémy riešiť sami v rámci komunity, v ktorej žijú. Cieľom komunitného plánovania sociálnych služieb je posilňovať sociálnu súdržnosť komunity a podporovať sociálnu inklúziu a predchádzať exklúzii jednotlivcov a skupín. Kvalita výkonu a výstupov v komunitnom plánovaní sociálnych služieb závisí od schopností realizačno-manažérskeho tímu. Predovšetkým od osoby koordinátora, ktorý vytvára spojnicu medzi organizačnými a hierarchickými skupinami v štruktúre manažmentu a riadenia plánovania.

### **1.3 KOMUNITNÝ PLÁN SOCIÁLNYCH SLUŽIEB**

Podľa § 82 zákona č. 448/2008 Z. z. o sociálnych službách obec utvára podmienky na podporu komunitného rozvoja v oblasti poskytovania sociálnych služieb, na komunitnú prácu a komunitnú rehabilitáciu na účel predchádzania vzniku alebo predchádzania zhoršenia nepriaznivých sociálnych situácií a riešenia miestnych sociálnych problémov.

Podľa § 83 ods. 5 komunitný plán sociálnych služieb obsahuje najmä:

- a) analýzu sociologických údajov a demografických údajov v územnom obvode obce alebo vyššieho územného celku,
- b) analýzu stavu poskytovaných sociálnych služieb v územnom obvode obce alebo vyššieho územného celku vrátane vyhodnotenia materiálno-technického vybavenia sociálnych služieb a vzdelanostnej štruktúry zamestnancov poskytovateľa sociálnych služieb,
- c) analýzu požiadaviek prijímateľov sociálnej služby a ďalších obyvateľov v územnom obvode obce alebo vyššieho územného celku na rozvoj sociálnych služieb podľa jednotlivých druhov sociálnych služieb a cieľových skupín,
- d) určenie cieľov a priorít rozvoja sociálnych služieb v územnom obvode obce alebo vyššieho územného celku,
- e) časový plán realizácie komunitného plánu sociálnych služieb alebo koncepcie rozvoja sociálnych služieb vrátane určenia personálnych podmienok, finančných podmienok, prevádzkových podmienok a organizačných podmienok na ich realizáciu,
- f) spôsob vyhodnotenia plnenia komunitného plánu sociálnych služieb alebo koncepcie rozvoja sociálnych služieb.<sup>2</sup>

## **2 ANALÝZA DEMOGRAFICKÝCH ÚDAJOV OBCE ROHOŽNÍK**

### **2.1 ZÁKLADNÉ ÚDAJE O OBCI ROHOŽNÍK**

Obec Rohožník sa nachádza v západnej časti Slovenskej republiky (ďalej SR). Z hľadiska územnosprávneho členenia SR obec Rohožník na úrovni NUTS 3 patrí do Bratislavského kraja, na úrovni obvodov/okresov sa nachádza v okrese Malacky.

---

<sup>2</sup> Zákon č. 448/2008 Z. z. o sociálnych službách v znení neskorších predpisov

Najbližším mestom je okresné mesto Malacky, ktoré je od Rohožníka vzdialené 12 km. Ďalšie mesto okresu, ktorým je Stupava, je od obce vzdialené 28 km. Od krajského mesta Bratislava je Rohožník vzdialený len 45 km, pričom hlavné mesto SR je zároveň i najbližším veľkomestom k obci podľa cestných vzdialeností. Obec Rohožník sa teda vzhľadom na metropolitné regióny Európy nachádza vo výhodnej polohe v rámci širšieho zázemia hlavného mesta SR, ktoré sa profiluje ako súčasť metropolitného územia trojuholníka Viedeň – Bratislava – Győr.

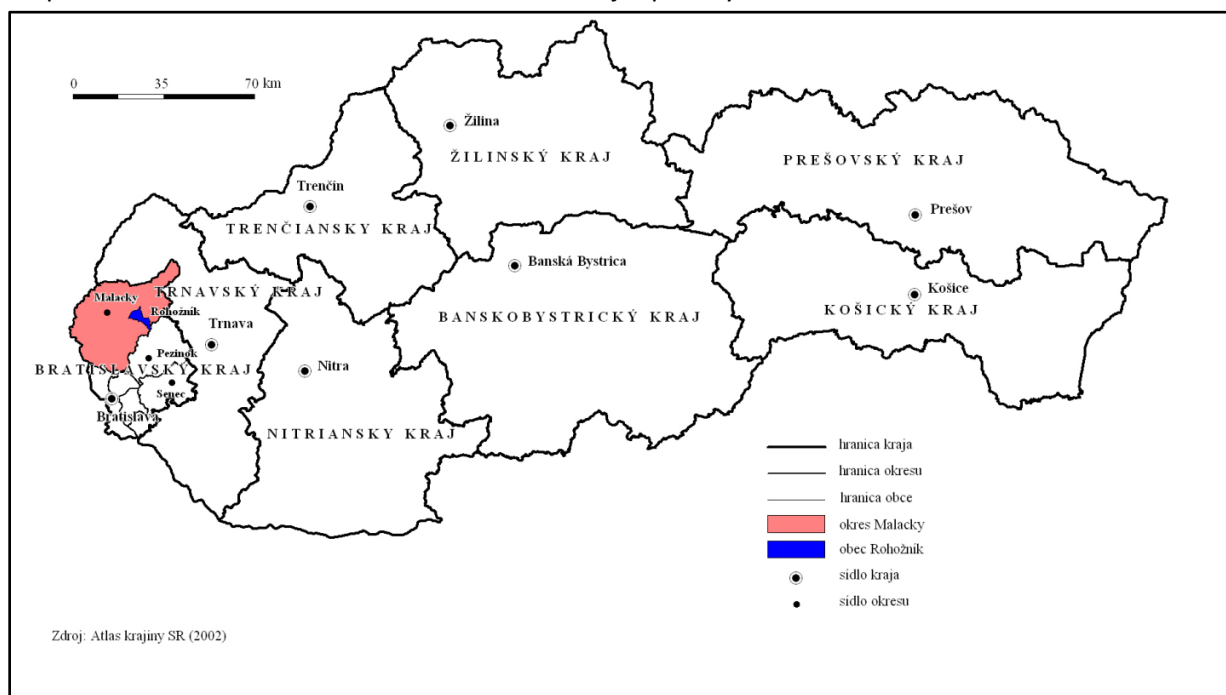
Obec Rohožník sa nachádza v oblasti rozhrania štyroch štátov, čo potvrdzujú i cestné vzdialenosti k najbližším hraničným priechodom. Od Rakúska (hr. priechod: Záhorská Ves – Angern an der March) je obec vzdialená 30 km, od Česka (hr. priechod: Břeclav – Kúty) 43 km, a od Maďarska (hr. priechod: Bratislava-Rusovce – Rajka) 62 km.

Tabuľka č. 1: Základné charakteristiky obce Rohožník

Ukazovateľ	Hodnota
Kód obce	504769
Názov okresu	Malacky
Názov kraja	Bratislavský
Štatút obce	obec
Prvá písomná zmienka o obci - rok	1532
Nadmorská výška obce - v m	201
Celková výmera územia obce [m <sup>2</sup> ]	27 444 515
Hustota obyvateľstva na km <sup>2</sup>	126,11

Zdroj: Štatistický úrad SR, 2018

Mapa č.1: Poloha obce Rohožník v rámci Slovenskej republiky



## 2.2 DEMOGRAFICKÁ ANALÝZA

Obyvateľstvo nemožno považovať za statický element, ale naopak vyznačuje sa silnou dynamikou jeho počtu, štruktúry, priestorového rozloženia a ďalších znakov. Logickým a nevyhnutným dôsledkom transformačných pohybov v politickej a ekonomickej sfére slovenskej spoločnosti po roku 1989 sú aj posuny v demografickom vývoji.

Vývoj počtu obyvateľov obce Rohožník v 20. storočí sa vyznačoval rastúcim trendom. V čase SODB v roku 2011 obec mala 3481 trvale bývajúcich obyvateľov. V poslednom období počet obyvateľov obce vykazuje rastúci trend. K 31.12.2017 v obci bývalo 3523 osôb.

Tabuľka č. 1: Vývoj počtu obyvateľstva obce Rohožník

rok	2007	2008	2009	2010	2011	2012	2013	2014	2015	2016	2017
počet obyv.	3534	3554	3559	3552	3481	3487	3456	3466	3462	3465	3523

Poznámka: Údaje k 31.12.2017

Zdroj: Štatistický úrad SR, 2018

### PRIRODZENÝ POHYB OBYVATEĽSTVA

Prirodzený prírastok je jedným zo základných demografických ukazovateľov, vyjadrujúci zmenu v populácii, spôsobenú prirodzenou cestou. Ide o rozdiel medzi počtom živo narodených detí a počtom zomretých osôb v sledovanom roku. Z hľadiska prirodzeného pohybu obyvateľstva je podstatné, či rozdiel medzi počtom živonarodených a počtom zomretých má kladnú alebo zápornú hodnotu. V prvom prípade ide o prirodzený prírastok, v druhom prípade o prirodzený úbytok obyvateľstva.

Tabuľka č. 2: Vývoj počtu narodených v obci v období 2007 - 2017

Rok	2007	2008	2009	2010	2011	2012	2013	2014	2015	2016	2017
Narodení	34	45	55	42	58	33	39	38	43	38	34

Poznámka: Údaje k 31.12.2017

Zdroj: Štatistický úrad SR, 2018

Tabuľka č. 3: Vývoj počtu zomrelých v obci v období 2007 - 2017

Rok	2007	2008	2009	2010	2011	2012	2013	2014	2015	2016	2017
Zomretí	23	24	29	13	18	22	29	23	27	26	29

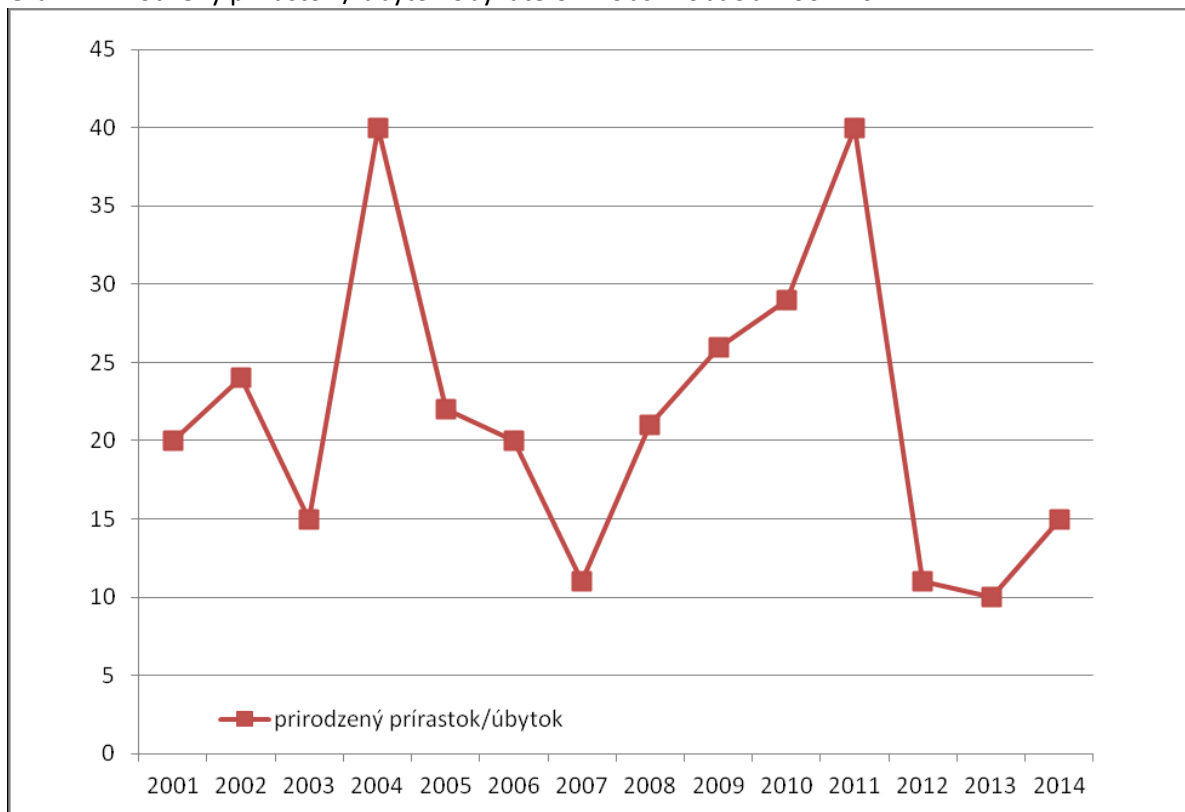
Poznámka: Údaje k 31.12.2017

Zdroj: Štatistický úrad SR, 2018

V každom roku 2007 – 2017 sa viac obyvateľov Rohožníka narodilo, ako zomrelo. Obec teda neustále dosahuje prirodzený prírastok obyvateľstva, čo má pozitívny vplyv na jej populačný vývoj. Najväčší prírastok bol zaznamenaný v roku 2011. Hodnoty prirodzeného prírastku kolíšu od 10 do 40.



Graf 1: Prirodzený prírastok / úbytok obyvateľov v obci v období 2007-2017



Poznámka: Údaje k 31.12.2017

Zdroj: Štatistický úrad SR, 2018

## MECHANICKÝ POHYB OBVATEĽSTVA

Základnou mierou sťahovania alebo migrácie obyvateľstva je migračné saldo, ktoré vyjadruje rozdiel počtu prisťahovaných a počtu vystávaných z nejakej územnej jednotky za istý čas. Ak výsledok má kladnú hodnotu, ide o migračný prírastok alebo zisk obyvateľstva sťahovaním. V opačnom prípade hovoríme o migračnom úbytku alebo strate obyvateľstva sťahovaním.

Tabuľka č. 4: Vývoj počtu prisťahovaných do obce v období 2007 - 2017

Rok	2007	2008	2009	2010	2011	2012	2013	2014	2015	2016	2017
Prisťahovaní na trvalý pobyt	65	72	39	42	55	64	36	72	67	95	116

Poznámka: Údaje k 31.12.2017

Zdroj: Štatistický úrad SR, 2018

Tabuľka č. 5: Vývoj počtu odťahovaných z obce v období 2007 - 2017

Rok	2007	2008	2009	2010	2011	2012	2013	2014	2015	2016	2017
Vystávaní z trvalého pobytu	101	76	62	79	45	70	77	81	87	104	63

Poznámka: Údaje k 31.12.2017

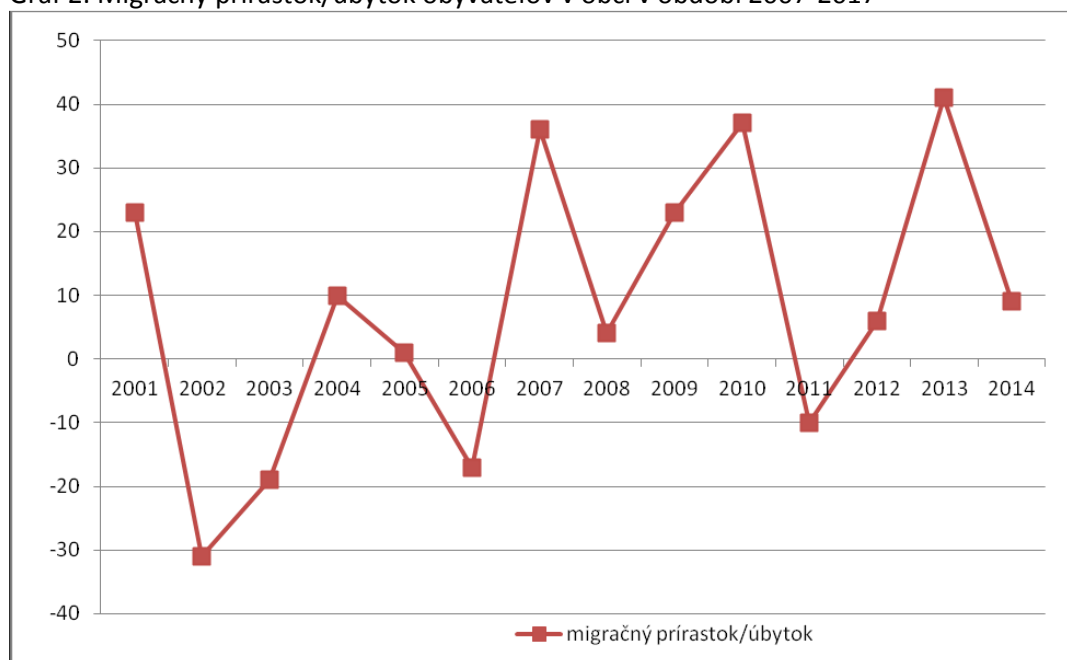
Zdroj: Štatistický úrad SR, 2018

Najväčší kladný migračný prírastok obyvateľov bol v obci Rohožník v roku 2017 (53 osôb). Najvyššia záporná hodnota migračného salda bola v roku 2013 (-41 osôb). Obec Rohožník má dobré predpoklady na ďalší migračný prírastok obyvateľstva. Okres Malacky sa rozprestiera v zázemí hlavného a najväčšieho mesta Slovenska a práve v tomto regióne sa v horizonte roka 2025 očakávajú

najväčšie prírastky obyvateľstva z migrácie. Vyplýva to zo skutočnosti, že okresy v okolí Bratislavy získavajú relatívne najviac obyvateľov sťahovaním vnútri krajiny.

Prisťahovalectvo ľudí v reprodukčnom veku sa môže priaznivo odraziť na úrovni pôrodnosti, a to zvýšením počtu novonarodených obyvateľov obce. Ľudia, ktorí sa presťahujú z rodinných alebo pracovných dôvodov, čo sú najčastejšie prípady, sú totiž vo väčšine alebo v mnohých prípadoch v takom veku, že už alebo ešte môžu mať deti. Je dokonca možné, že ide aj o bezdetných ľudí, ktorí sa do obce presťahovali s cieľom natrvalo sa usadiť a mať deti.

Graf 2: Migračný prírastok/úbytok obyvateľov v obci v období 2007-2017



Poznámka: Údaje k 31.12.2017

Zdroj: Štatistický úrad SR, 2018

## CELKOVÝ PRÍRASTOK

Celkový prírastok obyvateľstva sa skladá z dvoch zložiek, z prirodzeného prírastku (ktorý je daný pôrodnosťou a úmrtnosťou) a migračného prírastku (ktorý je výsledkom imigrácie a emigrácie obyvateľstva). Celkový prírastok v obci Rohožník má od roku 2007 kladný výsledok okrem roku 2015 kedy celkový prírastok bol -4 osôb. Najvyšší celkový prírastok zaznamenala obec v roku 2010. Hrubá miera celkového prírastku v roku 2017 bola 16,6 ‰.

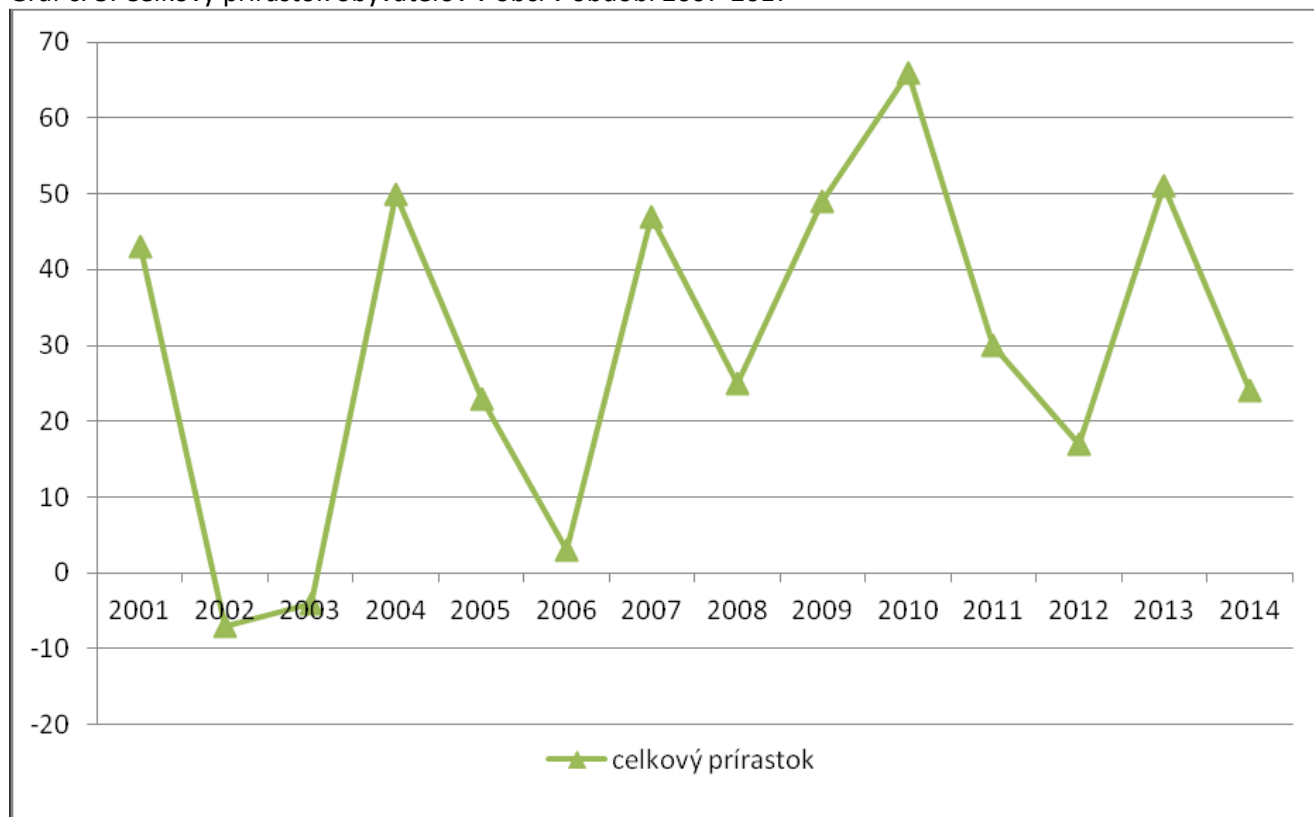
Tabuľka č. 6: Celkový prírastok obyvateľstva v období 2007 - 2017

	2007	2008	2009	2010	2011	2012	2013	2014	2015	2016	2017
počet obyvateľov	3534	3554	3559	3552	35481	3487	3456	3466	3462	3465	3523
prirodzený prírastok/úbytok	11	21	26	29	40	11	10	15	16	12	5
migračný prírastok/ úbytok	36	4	23	37	-10	6	41	9	-20	-9	53
celkový prírastok	47	25	49	66	30	17	51	24	-4	3	58
‰	13,3	7,03	13,8	18,6	0,846	4,88	14,8	6,92	-1,15	0,87	16,6

Poznámka: Údaje k 31.12.2017

Zdroj: Štatistický úrad SR, 2018

Graf č. 3: Celkový prírastok obyvateľov v obci v období 2007-2017



Poznámka: Údaje k 31.12.2017

Zdroj: Štatistický úrad SR, 2018

### Veková štruktúra obyvateľstva

Veková štruktúra obyvateľstva je významným faktorom každej populácie. Vek ovplyvňuje potreby človeka a jeho schopnosť uspokojiť ich. Takouto potrebou je aj hmotné zabezpečenie. Schopnosť získať ho síce primárne závisí od ekonomickej aktivity človeka, ale tá je podmienená aj jeho vekom. Ak si človek pre svoj vek nedokáže zabezpečiť základné životné podmienky, je odkázaný na cudziu pomoc a tá môže zakladať nároky aj na sociálne zabezpečenie zo strany obce. Potenciálny objem týchto nárokov môže naznačiť vývoj vekovej štruktúry obyvateľstva. Podstatné je, aké zastúpenie majú tri hlavné skupiny obyvateľov obce podľa veku.

V roku 2014 bolo 73,49 % obyvateľstva Rohožníka v produktívnom veku, čo je o 3,7 % menej ako v roku 2007. Títo ľudia až na isté prípady, ako najmä osoby v hmotnej núdzi, nezakladajú nároky na sociálne zabezpečenie zo strany obce, pretože väčšina populácie v tomto veku pracuje, alebo aspoň môže pracovať (ekonomicky aktívne obyvateľstvo). Obyvateľov v predproduktívnom veku (0 - 14 rokov) v roku 2014 bolo 17,34 % a obyvateľov poproduktívnom veku (od 65 rokov) v roku 2014 bolo 9,15 % čo je o 3,77 % viac ako v roku 2007. Všetky uvedené ukazovatele sú vyššie ako je celoštátny priemer na rok 2014 (15,3 %; 70,7 %; 14 %).

Tabuľka č.7: Štruktúra obyvateľstva v obci Rohožník podľa produktivity

Rok	Počet obyv.	Predproduktívny vek		Produktívny vek		Poproduktívny vek		Index starnutia
		Číslo	Podiel (%)	Číslo	Podiel (%)	Číslo	Podiel (%)	
rok 2007	3534	616	17,43%	2728	77,19%	190	5,38%	30,84%
rok 2017	3523	628	17,83%	2495	70,80%	400	11,33%	63,54%

Poznámka: Údaje k 31.12.2017

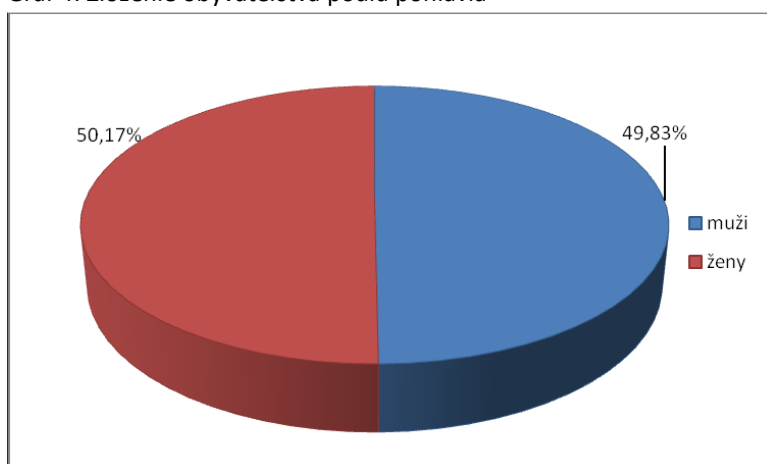
Zdroj: Štatistický úrad SR, 2018

Starnutie populácie má závažné sociálno-ekonomické dôsledky. V dôsledku pribúdania starých ľudí rastú verejné výdavky na zdravotníctvo a sociálne zabezpečenie; ubúda pracovnej sily, ekonomické zaťaženie obyvateľstva sa zvyšuje; mení sa celková spoločenská klíma, keď stále väčšiu váhu nadobúdajú záujmy a potreby stále početnejšej skupiny starších ľudí. Na konci roka 2007 na 100 detí do 14 rokov pripadalo iba 31 poproduktívnych obyvateľov obce, v roku 2014 to bolo už 53 poproduktívnych obyvateľov. Index starnutia v obci Rohožník je však až o 38,54 % nižší ako je celoštátny priemer.

### Štruktúra obyvateľstva podľa pohlavia

Väčšinu populácie obce Rohožníka v roku 2014 predstavovali ženy. Medzi obyvateľmi obce bolo o 12 žien viac ako mužov. Predpokladáme, že nejde o náhly výkyv, ale o trvalú zmenu, pričom rozdiel v prospech žien sa bude časom zväčšovať. S vekom nadobúdajú ženy nad mužmi početnú prevahu.

Graf 4: Zloženie obyvateľstva podľa pohlavia



Poznámka: Údaje k 31.12.2014

Zdroj: Štatistický úrad SR, 2015

### Národnostná štruktúra obyvateľstva

Z hľadiska národnostného zloženia obyvateľstvo obce je relatívne homogénne. Podľa SODB 2011 96,5 % obyvateľstva obce sa hlásilo k slovenskej národnosti. Druhou najpočetnejšou národnosťou v obci je česká, ku ktorej sa hlási 1,5 %. K rómskej národnosti sa v máji 2001 prihlásilo 9 obyvateľov obce, no tento údaj nemôže zodpovedať skutočnosti. Z mapovania rómskych komunít na Slovensku vyplýva, že v rómskych obydliach na území obce žije až 132 osôb. To je takmer 15-násobne viac, ako vyšlo najavo sčítaním obyvateľstva. Takáto veľká odchýlka od skutočnosti je výsledkom toho, že jednak sa k tejto národnosti nemuseli prihlásiť všetci Rómovia a jednak mnohí príslušníci tejto menšiny nemuseli ohlásiť svoj pobyt v obci.

### Náboženská štruktúra obyvateľstva

Podľa SODB 2011 v náboženskej štruktúre obyvateľstva obec Rohožník sa vyznačuje nadpriemerným podielom obyvateľstva rímskokatolíckeho vyznania. Pri sčítaní ľudu v roku 2011 príslušníci tejto cirkvi tvorili takmer 76,5 % populácie obce. Druhú najpočetnejšiu skupinu v rámci náboženskej štruktúry obyvateľstva obce tvorili ľudia bez vyznania (16,43%). Príslušníci niektorej z ostatných cirkví netvorí ani jedno percento.

Tabuľka č. 8: Bývajúce obyvateľstvo podľa náboženského vyznania

Náboženské vyznanie / cirkev			
	Muži	Ženy	Spolu
Rímskokatolícka cirkev	1332	1333	2665
Gréckokatolícka cirkev	3	4	7
Evanjelická cirkev augsburského vyznania	13	18	31
Náboženská spoločnosť Jehovovi svedkovia	2	4	6
Ostatné	2	6	8
Bez vyznania	303	246	587
Nezistené	54	123	177
Spolu	1709	1734	3481

Poznámka: SODB 2011

Zdroj: Štatistický úrad SR, 2017

### 3 SOCIOLOGICKÁ ANALÝZA

#### 3.1 ŠTRUKTÚRA OBYVATEĽSTVA VZHĽADOM K CIEĽOVÝM SKUPINÁM

Spracovateľská skupina pri vypracovaní štruktúry obyvateľstva vzhľadom k cieľovým skupinám brala do úvahy hlavne doterajšie skúsenosti z práce terénnych sociálnych pracovníkov a zamestnancov oddelenia sociálneho a správneho. Základom boli tie skupiny obyvateľstva, ktoré tvorili a tvoria ich klientov.

Pre potreby spracovania komunitného plánu spracovateľská skupina stanovila štyri základné cieľové skupiny:

1. **seniori,**
2. **občania so zdravotným postihnutím,**
3. **jednotlivec, rodiny, deti a mládež v ohrození.**

##### Seniori – fyzické osoby, ktoré dovŕšili dôchodkový vek.

Táto skupina obyvateľstva je odchodom do dôchodku ohrozená spoločenským vylúčením. V obci tvoria seniori najpočetnejšiu skupinu. Služby určené seniorom sú poskytované občanom, ktorí dosiahli vek rozhodný pre priznanie starobného dôchodku a ocitli sa v situácií vyžadujúcej podporu komunity.

Túto skupinu je možné charakterizovať následnými spoločnými prejavmi:

- predlžovanie individuálneho aj priemerného veku,
- nárast miery chorobnosti a tým aj závislosti na sociálnej pomoci,
- vdovstvo – skôr, či neskôr strata životného partnera a s tým súvisiace sociálne a ekonomické zmeny,
- stále existujúci využiteľný potenciál jedincov k aktivitám vo svoj prospech aj v prospech komunity.

### Občania so zdravotným postihnutím

Cieľová skupina charakteristická problémami, ktoré vznikajú ako následok zdravotného postihnutia, ktoré sú vrodené alebo získané napr. úrazom. Podľa klasifikácie Svetovej zdravotníckej organizácie z hľadiska kritérií charakteru postihnutia rozdeľujeme občanov so zdravotným postihnutím do kategórií:

- **duševné poruchy** – poruchy intelektu, psychiatrické poruchy,
- **telesné postihnutie** – poruchy zraku, sluchu, reči, poruchy pohybového aparátu, poruchy vnútorných orgánov, civilizačné ochorenia, kombinované postihnutia

Každá z uvedených kategórií postihnutí má rozdielne dopady na sociálne následky postihnutia a tým aj na špecifické potreby a formy pomoci spoločnosti pri ich uspokojovaní. Zákon č. 448/2008 Z. z. o sociálnych službách venuje dostatočný priestor v oblasti poskytovania sociálnych služieb, čo sa týka sortimentu ich druhov ako aj foriem poskytovania. Mimo tohto zákona je najdôležitejším právnym predpisom v novej legislatíve zákon č. 447/2008 Z. z. o peňažných príspevkoch na kompenzáciu ťažkého zdravotného postihnutia (ŤZP), ktorý okrem iného podporuje sociálne začlenenie fyzických osôb s ťažkým zdravotným postihnutím do spoločnosti. Podľa tohto zákona sa za osobu s ťažkým zdravotným postihnutím považuje fyzická osoba, ktorej miera funkčnej poruchy je najmenej 50 %. Sociálny dôsledok ťažkého zdravotného postihnutia je znevýhodnenie, ktoré má fyzická osoba z dôvodu jej ŤZP v porovnaní s fyzickou osobou bez zdravotného postihnutia rovnakého veku, pohlavia a za rovnakých podmienok, ktoré nie je schopná prekonať sama z dôvodu ŤZP.

### Rodina, jednotlivci, deti a mládež v ohrození

Do tejto cieľovej skupiny zaraďujeme: všetky rodiny s deťmi na území obce, ktoré sú príjemcami niektorých sociálnych služieb, osamelé matky s maloletými deťmi, viacpočetné rodiny a mladé rodiny, neúplné rodiny. Taktiež sem zaraďujeme matky a ženy, ktoré sú obeťami domáceho násillia, deti a mládež ako najcitlivejšiu skupinu obyvateľstva a skupinu osôb, ktorá sa nachádza v krízovej alebo nepriaznivej sociálnej situácii. Nemôžeme zabúdať ani na deti žijúce v nevyhovujúcom rodinnom prostredí (zanedbávanie zo strany rodičov, nedostatok záujmu o výchovu a zabezpečovanie základných životných potrieb), tiež deti ohrozené syndrómom CAN (syndróm zanedbávaného, zneužívaného a ohrozeného dieťaťa), deti a mládež s poruchami správania a s tendenciami k asociálnemu správaniu, s problémom záškoláctva, taktiež mladých dospelých po ukončení ústavnej starostlivosti.

Faktory ovplyvňujúce cieľovú skupinu:

- vývin a budúcnosť detí a mládeže je vo veľkej miere ovplyvňovaná sociálnymi problémami a zmenami v spoločnosti,
- vplyv krízovej alebo nepriaznivej situácie v rodine na deti a mládež, vyvoláva poruchy psychického vývinu, fyzického vývinu a sociálneho vývinu.

Pri riešení nepriaznivej krízovej sociálnej situácie obec vykonáva opatrenia v zmysle zákona č. 305/2005 Z. z. o sociálnoprávnej ochrane detí a sociálnej kuratele a tiež využíva zariadenia vyplývajúce z tohto zákona.

## 3.2 ANALÝZA STAVU POSKYTOVANÝCH SLUŽIEB NA ÚZEMÍ OBCE ROHOŽNÍK

Východiskom k spracovaniu analýzy stavu poskytovaných služieb boli dostupné údaje obce Rohožník, odborné skúsenosti z práce zamestnancov obce a informácií získaných od organizácií pôsobiacich v obci. Údaje boli získané osobným, telefonickým a elektronickým kontaktom s poskytovateľmi služieb.

Sociálne služby na území obce Rohožník sú poskytované verejnými a neverejnými poskytovateľmi sociálnych služieb v zmysle zák. č. 448/2008 Z. z. o sociálnych službách a o zmene a doplnení zákona č. 455/1991 Zb. o živnostenskom podnikaní (živnostenský zákon) v znení neskorších predpisov.

**Analytickú časť stavu poskytovaných služieb na území obce sme rozdelili na:**

1. analýzu vzdelávacích, záujmových a zdravotných inštitúcií v obci
2. analýzu sociálnych služieb v pôsobnosti obce,

### 3.2.1 ANALÝZA VZDELÁVACÍCH, ZÁUJMOVÝCH A ZDRAVOTNÝCH INŠTITÚCIÍ V OBCI

V tejto časti sme sa snažili spracovať stručný prehľad všetkých inštitúcií, organizácií a spoločenstiev, ktoré sa zaoberajú alebo poskytujú sociálne služby. Svojou činnosťou prospievajú k rozvoju duchovných a materiálnych hodnôt a k zlepšeniu sociálnej situácie v obci Rohožník a boli taktiež požiadané o informácie o svojej činnosti a plánoch do budúcnosti ako aj o názor na stav a ďalší rozvoj sociálnych služieb v obci.

Tabuľka č. 9: Prehľad sociálnych služieb v obci Rohožník

p.č.	ZDRAVOTNÁ STAROSTLIVOSŤ V OBCI A ORGANIZÁCIE PODPORUJÚCE ZDRAVIE:	ZASTÚPENIE V OBCI:	PREDMET ČINNOSTI:
1	Praktický lekár pre dospelých	1	činnosť ambulantnej lekárskej praxe, ošetrovanie pacientov, preventívne a iné prehliadky (napr. vstupné) pre dospelých
2	Ambulancia všeobecného lekára pre deti a dorast	1	činnosť ambulantnej lekárskej praxe, ošetrovanie pacientov, preventívne prehliadky detí, očkovanie, medicínska starostlivosť o deti a dorast
3	Stomatologická ambulancia	1	starostlivosť odborného lekára stomatóloga, stomatologické vyšetrenia a preventívne prehliadky
4	Gynekologická ambulancia	1	starostlivosť odborného lekára gynekológa, gynekologické vyšetrenia a preventívne prehliadky
5	Miestny spolok Červeného kríža	dobrovoľnícka práca v prospech občanov	MS SČK sa venuje hlavne zdravotnej výchove obyvateľstva, spolupráci pri odmeňovaní bezpríspevkových darcov krvi a dobrovoľníckym aktivitám
p.č.	VZDELÁVACIE INŠTITÚCIE V OBCI:	POPIS INŠTITÚCIE:	PREDMET ČINNOSTI:
1	Materská škola Rohožník	škôlka má 6 tried a telocvičňu	poskytuje predprimárne vzdelávanie deťom od 2 do 6 rokov a deťom s odloženou povinnou školskou dochádzkou, trieda predškôlakov má možnosť navštevovať anglický krúžok, zapája sa do rôznych projektov,
1	Základná škola Rohožník	škola má .... tried, učebňu pre vyučovanie fyziky a chémie, nemeckého a anglického jazyka, výtvarnej výchovy, počítačovú učebňu, dielne, telocvičňu a multifunkčné ihrisko	poskytuje primárne vzdelávanie od 1. ročníka po 9. ročník, hlavné ciele výchovy a vzdelávania sú zamerané na výučbu cudzích jazykov, zapája sa do rôznych projektov,
p.č.	ORGANIZÁCIE POSKYTUJÚCE SOCIÁLNE SLUŽBY	POPIS INŠTITÚCIE:	PREDMET ČINNOSTI:
1.	Zariadenie sociálnych služieb Rohožník	poskytuje pobytové sociálne služby v zariadení a terénnu opatrovateľskú službu priamo v domácnosti u klienta, zariadenie má kapacitu 30 lôžok, priestory celého zariadenia sú bezbariérové a nakoľko je budova viacpodlažná, samozrejmom súčasťou interiérového vybavenia je výťah	poskytuje tieto sociálne služby: <ul style="list-style-type: none"> <li>• Zariadenie pre senior,</li> <li>• Zariadenie opatrovateľskej služby,</li> <li>• Opatrovateľská služba,</li> <li>• Jedáleň,</li> <li>• Práčovňa,</li> <li>• Požičiavanie zdravotných pomôcok,</li> <li>• Odľahčovacia služba</li> </ul>



p.č.	ZÁUJMOVÉ A VOĽNOČASOVÉ ORGANIZÁCIE V OBCI:	POPIS INŠTITÚCIE:	PREDMET ČINNOSTI:
1.	Bojové športy a sebeobrana	združenie sa zaoberá širokou sférou bojových športov a sebaobrany	<ul style="list-style-type: none"> <li>- zriaďovateľ dvoch oficiálnych športových klubov a to Thaibox Rohožník a Judo klubu Rohožník</li> <li>- Workoutové ihrisko, ktoré je k dispozícii širokej verejnosti</li> <li>- aktivity - Judo pre deti aj dospelých, thaisky box, kondičné kruhové tréningy pre dospelých, krav maga pre deti aj dospelých</li> <li>- pod správu združenia patrí aj posilňovňa</li> </ul>
2.	Dobrovoľný hasičský zbor Rohožník	v obci Rohožník pôsobí obecný hasičský zbor (spoločne zriadený hasičský zbor, protipožiarna hliadka), ktorý zriaďuje Obecné zastupiteľstvo	<ul style="list-style-type: none"> <li>- výcvik hasičských družstiev mužov, žien a detí,</li> <li>- budovanie novej členskej základne,</li> <li>- pomoc pri požiaroch a živelných pohromách,</li> <li>- prevencia požiarov,</li> </ul>
3.	Domov detí sv. Antona o.z.	združenie pomáha deťom a ich rodinám, ktoré sú často v ohrození a v núdzi	- najlepším domovom pre dieťa je rodina, a preto sa snažia o ich návrat, pokiaľ je to možné, k biologickým rodičom, v inom prípade sprostredkujú rodinu náhradnú
4.	FC Rohožník	hlavným poslaním klubu je vytvoriť komplexné podmienky pre telesný rozvoj deťom a mladým ľuďom	<ul style="list-style-type: none"> <li>- zachovávanie dlhoročnej futbalovej tradície,</li> <li>- trénovať deti a mládež od prípravky, cez žiacke, po dorastenecké družstvá pod vedením skúsených trénerov,</li> <li>- reprezentovať obec vo viacerých súťažiach a priateľských zápasoch,</li> <li>- naďalej vychovávať mladých športovcov pre amatérsky a taktiež profesionálny futbal.</li> </ul>
5.	Klub aktívnych žien	snahou združenia je, aby sa ženy v obci mali kde realizovať pri akciách rôzneho charakteru	<ul style="list-style-type: none"> <li>- pravidelne sa stretávajú a podporujú, informujú a vzdelávajú sa</li> <li>- organizujú rôzne prednášky, kurzy, semináre, kultúrne, umelecké, športové a spoločenské podujatia</li> </ul>
6.	Materské centrum KVIETOK	vytvárajú priestor, v ktorom môžu mamy so svojimi malými deťmi zmysluplne prežívať obdobie počas materskej dovolenky	<ul style="list-style-type: none"> <li>- organizujú rôzne prednášky, kurzy, semináre, kultúrne, umelecké, športové a spoločenské podujatia</li> <li>- pre deti uskutočňujú aktivity, ktoré sú zamerané na rozvíjanie pohybových schopností, fantázie a tvorivého myslenia</li> </ul>

7.	Miestna organizácia Slovenského rybárskeho zväzu Rohožník	združenie zamerané na rozvoj rekreačného a športového rybárstva	<ul style="list-style-type: none"> <li>- v správe združenia je 13 rybárskych revírov, pozostávajúcich z 8 vodných plôch v Rohožníku, 3 vodných plôch v Plaveckom Petre, potok Rudávka a časť rieky Rudava,</li> <li>- ochrana prírody a životného prostredia v oblasti rybárstva,</li> <li>- starostlivosť o ekológiu vôd a zachovanie genofondu rýb</li> </ul>
8.	NORDIC WALKING ROHOŽNÍK	Nordic Walking je moderný druh kondičného rekreačného športu, ktorý sa dá vykonávať kdekoľvek, kedykoľvek a v akomkoľvek veku a počasí	<ul style="list-style-type: none"> <li>- aktivity vykonávajú v prírode a v prostredí v blízkosti bydliska, ale zároveň spoznávajú nové a nepoznané miesta,</li> <li>- tento druh športu je nenáročná bežná chôdza za pomoci špeciálnych paličiek, ktoré dajú do pohybu 90% všetkých svalov tela súčasne</li> </ul>
9.	OZ Kino Nádej	hlavnou činnosťou združenia je šíriť filmovú kultúru a zvyšovať kvalitu všeobecnej filmovej výchovy	<ul style="list-style-type: none"> <li>- inštalácia digitálnej premietacej technológie,</li> <li>- rekonštrukcia kinosály,</li> <li>- obnovenie činnosti Kina Nádej v Rohožníku</li> </ul>
10.	OZ LÁSKAVÉ POHLADENIE	hlavnou činnosťou združenia je podporovať a pomáhať Zariadeniu sociálnych služieb Rohožník	<ul style="list-style-type: none"> <li>- zabezpečenie záujmových aktivít pre seniorov,</li> <li>- organizovanie a spoluorganizovanie spoločenských akcií v obci</li> </ul>
11.	Poľovnícke združenie HÔRKA Rohožník	svojou činnosťou sa snažia o zachovanie genofondu zveri a jeho prirodzeného prostredia či už lesného, vodného alebo poľného	<ul style="list-style-type: none"> <li>- pravidelne sa vykonáva tlmenie škodnej divej zveri, pytliačiacich psov a mačiek,</li> <li>- organizujú brigády na dopĺňovanie krmidiel a solísk</li> </ul>
12.	„Spievajúci dôchodci - Záhoria“ „SPIDUCH-Z“	činnosť združenia je zameraná na zachovanie kultúrno-spoločenských zvykov a tradícií obce Rohožník a regiónu Záhorie	<ul style="list-style-type: none"> <li>- obohacujú kultúrny život občanov,</li> <li>- pomáhajú oživiť vzťah verejnosti ku kultúrnym hodnotám Slovenska a osobitne záhoráckej kultúre,</li> <li>- medzi ich tradičné vystúpenia patria – Pochovávanie basy, Rohožnícka svadba, Ukážka obecnej zabíjačky a iné</li> </ul>
13.	Stolnotenisový klub Rohožník	hlavnou činnosťou združenia je zabezpečiť a organizovať pre občanov obce rozvoj telesnej kultúry a športu prostredníctvom stolného tenisu	<ul style="list-style-type: none"> <li>- od roku 2006 využívajú priestory starého kultúrneho domu,</li> <li>- od roku 2008 sa aktívne venujú mládeži,</li> <li>- organizujú rôzne súťaže</li> </ul>
14.	Základná organizácia Slovenského zväzu záhradkárov Rohožník – prídomový	hlavnou činnosťou združenia je rozšíriť vedomosti o pestovaní pôvodných, aj nových odrôd ovocia a rastlín	<ul style="list-style-type: none"> <li>- organizujú pre verejnosť ukážky rezu ovocných stromov a odborné prednášky,</li> <li>- v septembri organizujú Výstavu ovocia a zeleniny</li> </ul>

15.	Slovenský zväz záhradkárov Základná organizácia 13-95	hlavnou činnosťou združenie je rozšíriť vedomosti o pestovaní pôvodných, aj nových odrôd ovocia a rastlín	organizujú pre verejnosť ukážky rezu ovocných stromov a odborné prednášky, - v septembri organizujú Výstavu ovocia a zeleniny
16.	Športový klub hádzanej Rohožník	klub sa zameriava najmä na športovú činnosť mládeže, venujú sa hlavne hádzanej dievčat	- hádzaná v našej obci nadväzuje na bohatú a slávnu činnosť hádzanárskeho oddielu TJ Cementár Rohožník, ktorý vznikol v roku 1986, - v súťažiach Bratislavského krajského zväzu mládeže hrajú družstvo starších žiačok a dve družstvá prípravky, - od októbra 2011 funguje aj družstvo miniprípravky.
17.	Základná organizácia Jednoty dôchodcov na Slovensku	vytvárajú priestor, v ktorom sa môžu seniori stretávať a zmysluplne prežívať obdobie na dôchodku	- pomoc pri príprave občanom na život v dôchodku, podpora starších ľudí k vzájomnej pomoci, - organizovanie rekreačnej starostlivosti pre dôchodcov a voľnočasových aktivít
18.	ZTŠČ Rohožník – minikáristi	Minikáry patria k motoristickým športom, hoci žiaden motor nemajú. Je určený predovšetkým pre deti (od 5 rokov) a mládeži, ale venujú sa mu aj dospelí	- učia jazdcov reagovať na šmyky a predovšetkým pretekári získavajú cit pre brzdenie a precízne šoférovanie, - začiatkom septembra organizujú minikáristi v Rohožníku Slovenský pohár, Majstrovstvá Slovenska a každý druhý rok Európsky pohár, ktorého sa zúčastňujú tri krajiny (Slovenská republika, Česká republika a Nemecká republika) v minikárach.

### 3.2.2 ANALÝZA SOCIÁLNYCH SLUŽIEB V PÔSOBNOSTI OBCE

V zmysle § 80 Zákon č. 448/2008 Z. z. o sociálnych službách neskorších predpisov je upravená pôsobnosť obce nasledovne:

- a) vypracúva, schvaľuje komunitný plán sociálnych služieb vo svojom územnom obvode,
- b) utvára podmienky na podporu komunitného rozvoja,
- c) je správnym orgánom v konaniach:
  1. odkázanosti na sociálnu službu v zariadení pre seniorov, v zariadení opatrovateľskej služby, v dennom stacionári, o odkázanosti na opatrovateľskú službu,
  2. o zániku odkázanosti na sociálnu službu uvedenú v prvom bode,
  3. o odkázanosti na sociálnu službu uvedenú v prvom bode po zmene stupňa odkázanosti,
  4. o povinnosti zaopatrených plnoletých detí alebo rodičov platiť úhradu za sociálnu službu alebo jej časť podľa § 73 ods. 11.
  5. vyhotovuje posudok o odkázanosti na sociálnu službu podľa § 51.
- d) vedie evidenciu:
  1. posudkov o odkázanosti na sociálnu službu podľa stupňa odkázanosti fyzickej osoby na pomoc inej fyzickej osoby,
  2. rozhodnutí podľa písmena c).
  3. prijímateľov sociálnych služieb vo svojom územnom obvode.

Podľa tohto zákona obec uzatvára zmluvu:

1. poskytovanie sociálnej služby,
2. o poskytovaní finančného príspevku pri odkázanosti fyzickej osoby na pomoc inej fyzickej osoby pri úkonoch sebaobsluhy a finančného príspevku na prevádzku poskytovanej sociálnej služby neverejnému poskytovateľovi sociálnej služby,

podľa citovaného zákona ďalej:

- a) poskytuje základné sociálne poradenstvo,
- b) môže poskytovať alebo zabezpečovať poskytovanie aj iných druhov sociálnych služieb podľa § 12,
- c) vyhľadáva fyzické osoby, ktoré sú odkázané na poskytovanie sociálnych služieb,
- d) poskytuje štatistické údaje z oblasti poskytovania sociálnych služieb na účely spracovania štatistických zisťovaní a administratívnych zdrojov,
- e) uhrádza poskytovateľovi zdravotnej starostlivosti zdravotné výkony na účely posúdenia odkázanosti na sociálnu službu,
- f) môže poveriť právnickú osobu, ktorú zriadila alebo založila, vykonávaním sociálnej posudkovej činnosti na účely vyhotovenia posudku podľa písmena d.

Ďalej obec:

- a) zriaďuje, zakladá a kontroluje nocľaháreň, nízkoprahové denné centrum, nízkoprahovú sociálnu službu pre deti a rodinu s ambulatnou sociálnou službou, zariadenie pre seniorov, zariadenie opatrovateľskej služby a denný stacionár,
- b) môže zriaďovať, zakladať a kontrolovať aj iné zariadenia podľa tohto zákona,

- c) môže poskytnúť finančný príspevok podľa § 78a ods. 4 na základe písomnej zmluvy podľa osobitného predpisu a kontroluje hospodárenie s ním,
- d) podľa § 75 ods. 1 a 2 poskytuje finančný príspevok pri odkázanosti fyzickej osoby na pomoc inej fyzickej osoby pri úkonoch sebaobsluhy a finančný príspevok na prevádzku poskytovanej sociálnej služby neverejnému poskytovateľovi sociálnej služby, podľa § 75 ods. 7 môže poskytovať finančný príspevok na prevádzku poskytovanej sociálnej služby neverejnému poskytovateľovi sociálnej služby,
- e) § 75 ods. 8 môže poskytovať podľa finančný príspevok pri odkázanosti fyzickej osoby na pomoc inej fyzickej osoby pri úkonoch sebaobsluhy a finančný príspevok na prevádzku poskytovanej sociálnej služby neverejnému poskytovateľovi sociálnej služby,
- f) kontroluje hospodárenie s finančným príspevkom pri odkázanosti fyzickej osoby na pomoc inej fyzickej osoby pri úkonoch sebaobsluhy a s finančným príspevkom na prevádzku poskytovanej sociálnej služby,
- g) ukladá opatrenia na odstránenie zistených nedostatkov pri výkone pôsobnosti ustanovenej v písmene o/ a kontroluje ich plnenie.

Obec podľa zákona 448/2008 o sociálnych službách v znení neskorších predpisov poskytuje alebo zabezpečuje poskytovanie tieto služby:

#### **Zariadenie sociálnych služieb Rohožník**

V Rohožníku bola v roku 2014 zriadená príspevková organizácie obce Zariadenie sociálnych služieb Rohožník. Od 1.1.2018 je Zariadenie sociálnych služieb Rohožník nezisková organizácia obce a poskytuje pobytové sociálne služby v zariadení pre seniorov a v zariadení opatrovateľskej služby. Okrem pobytových sociálnych služieb poskytuje aj terénnu opatrovateľskú službu priamo v domácnosti u klienta. Z podporných služieb poskytuje seniorom obce možnosť stravovať sa v jedálni a v prípade imobilných seniorov zabezpečuje aj dovoz obedov do domácnosti. Seniorom obce tiež poskytujeme službu prania bielizne v práčovni. Občanom obce v prípade potreby požičiava zdravotné pomôcky a tým obyvateľom obce, ktorí prostredníctvom ÚPSVaR opatrujú rodinného príslušníka ponúka možnosť využiť odľahčovaciu službu.

Zariadenie sociálnych služieb pre seniorov sídli v dvojpodlažnej zrekonštruovanej budove, ktorá v minulosti slúžila ako základná škola a neskôr bola v rámci reštitúcie vrátená Inštitútu sestier kapucínok najsvätejšieho srdca Ježišovho, ktoré v súčasnosti sídli v Taliansku. Keďže bola budova dlhodobo nevyužívaná obec sa rozhodla túto odkúpiť a zriadiť v nej zariadenie sociálnych služieb, prostredníctvom ktorého sú v súčasnosti poskytované tieto sociálne služby:

- Zariadenie pre seniorov,
- Zariadenie opatrovateľskej služby,
- Opatrovateľská služba,
- Jedáleň,
- Práčovňa,

- Požičiavanie zdravotných pomôcok,
- Odľahčovacia služba.

➤ **Zariadenie pre seniorov, Zariadenie opatrovateľskej služby a Opatrovateľská služba,**

Zariadenie má kapacitu 30 lôžok pričom 20 miest tvorí zariadenie pre seniorov, 10 zariadenie opatrovateľskej služby a v prípade potreby vie zariadenie zabezpečiť opatrovateľskú službu terénnymi opatrovateľkami, ktoré pracujú na dohodu. Priestory celého zariadenia sú bezbariérové a nakoľko je budova viacpodlažná, samozrejmom súčasťou interiérového vybavenia je výtah. Izby klientov sa nachádzajú na prvom a druhom nadzemnom podlaží. Z trinástich izieb je deväť izieb dvojlôžkových a štyri izby sú trojlôžkové. Päť izieb má vlastné sociálne vybavenie – umývadlo, bezbariérový sprchovací kút, WC. Zo zvyšných osem izieb majú vždy dve izby sociálne vybavenie spoločné. Na prvom nadzemnom podlaží sa nachádza aj sesterská izba. Na prízemí budovy sa nachádza administratívna časť, spoločenská miestnosť, jedáleň, kuchyňa a v zadnej časti budovy pracovňa. Súčasťou zariadenia je aj priestranná kaplnka, ktorá sa tiež nachádza na prvom nadzemnom podlaží. Táto bola počas svätej omše, ktorá sa konala v deň slávnostného zahájenia prevádzky vysvätená Mons. Jánom Formánkom. Za budovou sa nachádza veľký priestranný dvor s rôznymi zákutiami, určenými na trávenie času pre klientov.

V roku 2018 bol vykonaný prieskum spokojnosti klientov s poskytovanými službami. Škála spokojnosti/nespokojnosti bola rozdelená do štyroch stupňov, pričom veľmi nespokojný nebol nikto pri žiadnom zo zisťovaných ukazovateľov. Výsledky prieskumu hovoria o spokojnosti klientov (Tabuľka č.10), čo možno pripísať individuálnemu prístupu ku klientom zariadenia. Počet žiadateľov (čakateľov) v poradovníku (Tabuľka č. 11) prevyšuje kapacitné možnosti zariadenia. K 31.05.2018 ZSS Rohožník na umiestnenie do zariadenia eviduje 60 žiadateľov.

Tabuľka č. 10: Spokojnosť klientov so službami ZSS Rohožník

	veľmi spokojní	skôr spokojní	nespokojní	skôr nespokojní
Zamestnanci	<b>23</b>	<b>7</b>	<b>0</b>	<b>0</b>
Strava	<b>25</b>	<b>5</b>	<b>0</b>	<b>0</b>
Ubytovanie	<b>28</b>	<b>2</b>	<b>0</b>	<b>0</b>
Ochota, ústretovosť	<b>30</b>	<b>0</b>	<b>0</b>	<b>0</b>

Zdroj: ZSS Rohožník

Tabuľka č. 11: Počet klientov v zariadení

Rok	2014	2015	2016	2017
Počet klientov	30	30	30	30
Počet žiadateľov/ čakateľov v poradovníku k 31.12.	neuveďené	60	80	50

Zdroj: ZSS Rohožník

➤ **Jedáleň**

Poskytovanie stravovania fyzickej osobe, ktorá nemá zabezpečené nevyhnutné podmienky na uspokojovanie základných životných potrieb, má nepriaznivý zdravotný stav alebo dovŕšila dôchodkový vek. V jedálni sa pripravujú dva druhy stravy - racionálna a

diabetická. Kapacita jedálne je 110 jedál denne a kapacita na rozvoz je 20 jedál. V jedálni sa stravujú aj zamestnanci zariadenia.

Každému dôchodcovi prispieva obec na základe všeobecne záväzného nariadenia s účinnosťou od 1.1.2018 na obed podľa výšku príjmu nasledovne:

- príjem do 399,99 € príspevok obce 1,50 €
- príjem do 400 € príspevok obce 1,00 €
- príjem nad 500 € príspevok obce 0,80€

Za rozvoz obedov si obyvatelia obce Rohožník priplácajú 0,60 €/osoba. V Tabuľke č. 12 môžeme vidieť vývoj počtu stravníkov a rozvoz jedál od roku 2014.

Tabuľka č. 12: Vývoj počtu stravníkov a rozvoz jedál v období 2014 - 2017

Rok	2014	2015	2016	2017
priemerný počet stravníkov v zmysle zák. 448/2008 Z.z.	75	68	65	70
priemerný počet rozvozov	7	5	3	4

Zdroj: ZSS Rohožník

#### ➤ **Práčovňa**

Utváranie podmienok na pranie, žehlenie a údržbu bielizne a šatstva fyzickej osobe, ktorá nemá zabezpečené nevyhnutné podmienky na uspokojovanie základných životných potrieb, má nepriaznivý zdravotný stav alebo dovŕšila dôchodkový vek.

Vzhľadom k tomu, že pranie sa vykonáva v zariadení opatrovateľskej služby nevznikajú organizácii žiadne náklady na túto službu, pranie je hradené z úhrad od klientov. Služby práčovne majú možnosť využívať aj občania obce Rohožník za poplatok 3,99 €. Doteraz sa služba využívala málo, čo je pravdepodobne spôsobené neinformovanosťou obyvateľov, na čo sa ZSS Rohožník plánuje v budúcnosti zamerať.

#### ➤ **Požičiavanie pomôcok**

Sociálna služba poskytovaná fyzickej osobe s ťažkým zdravotným postihnutím a fyzickej osobe s nepriaznivým zdravotným stavom odkázaným na pomôcku. ZSS Rohožník je schopné pokryť požiadavky užívateľov na pomôcky.

#### ➤ **Odláhčovacia služba**

Sociálna služba poskytovaná fyzickej osobe, ktorá opatruje fyzickú osobu s ťažkým zdravotným postihnutím. Touto službou sa poskytuje fyzickej osobe s ťažkým zdravotným postihnutím sociálna služba počas obdobia, v ktorom fyzická osoba, ktorá opatruje, nemôže opatrovanie vykonávať. Odláhčovacia služba môže byť poskytovaná v zariadení opatrovateľskej služby alebo v domácnosti prostredníctvom opatrovateľky. V roku 2015 túto službu využili 2 občania obce, v roku 2016 bola odláhčovacia služba poskytnutá 4 obyvateľom obce Rohožník a v roku 2017 vyučili túto službu 2 občania.

## Ostatné sociálne služby v zmysle zákona 448/2008 Z. z. o sociálnych službách

Za účelom zmiernenia negatívneho dopadu niektorých životných situácií obec Rohožník prijala VZN 4/2017 na základe, ktorého poskytuje nasledovný jednorazový finančný príspevok:

Tabuľka č. 13: finančné príspevky obce Rohožník

Finančný príspevok pri nástupe dieťaťa do MŠ	50,- Eur
Finančný príspevok na úhradu nákladov na plavecký kurz pri MŠ	20,- Eur
Finančný príspevok pri nástupe dieťaťa do ZŠ	60,- Eur
Finančný príspevok na úhradu nákladov na plavecký kurz pri ZŠ	20,- Eur
Finančný príspevok na úhradu pobytu v Zariadení sociálnej služby Rohožník	75,- Eur /mesačne.
Finančný príspevok na úhradu nákladov na zabezpečenie pohrebu	200,- Eur
Finančný príspevok jubilantom na d 70 rokov	50,- Eur

Zdroj: obecný úrad Rohožník

### Jednorazová dávka v hmotnej núdzi a sociálna výpomoc

Jednorazová dávka je určená na čiastočnú úhradu mimoriadnych výdavkov členov domácnosti, ktorým sa poskytuje pomoc v hmotnej núdzi. Jednorazová dávka je určená najmä na zabezpečenie nevyhnutného ošatenia, bielizne, obuvi, nevyhnutného vybavenia domácnosti, napr. postele, stola, stoličky, chladničky, sporáku, variča, vykurovacieho telesa, paliva, práčky, periny, posteľnej bielizne, bežného kuchynského riadu, mimoriadnych liečebných nákladov alebo školských potrieb.

Občanovi v hmotnej núdzi a ďalším spoločne posudzovaným osobám možno poskytnúť jednorazovú dávku v hmotnej núdzi do výšky preukázaných skutočných výdavkov, najviac však do výšky životného minima.. Občan, ktorý podáva žiadosť o poskytnutie jednorazovej dávky, doloží doklad o tom, že sa mu poskytuje pomoc v hmotnej núdzi, iné doklady o svojej nepriaznivej situácii. V žiadosti občan uvedie na aký účel má byť jednorazová dávka poskytnutá a výšku predpokladaných nevyhnutných výdavkov. O poskytnutí jednorazovej dávky rozhoduje starosta obce na základe odporúčania Komisie pre problematiku bytov, sociálnych vecí a zdravotníctvo pri Obecnom zastupiteľstve v Rohožníku.

### Detský domov sv. Antona

V roku 2000 ho založili rehoľné sestry Kapucínky Najsvätejšieho Srdca Ježišovho. Ide o neštátne zariadenie rodinného typu, ktoré okrem príspevkov štátu a obce prijíma aj pomoc od podnikateľských subjektov či súkromných osôb. Poslaním domova je pomáhať deťom a ich rodinám, ktoré sú často v ohrození a núdzi, ako aj odovzdávať im etické, morálne a iné ľudské hodnoty potrebné k rozvoju osobnosti. Pobyt detí u nás vnímajú ako dočasnú záležitosť. Najlepším domovom pre dieťa je rodina, preto napomáhajú k ich návratu, pokiaľ je to možné, k biologickým rodičom, v inom prípade sprostredkujú rodinu náhradnú.

Po ukončení činnosti Inštitútu sestier kapucínok NSJ v domove detí a ich zriaďovateľskej kompetencie k 31.12. 2013, zariadenie od 1.1.2014 plynulo a bez personálnych zmien nadviazalo na dovtedajšiu činnosť, už ako Domov detí sv. Antona o.z. V súčasnosti majú všetky deti umiestnené v profesionálnych rodinách.



## 4 ANALÝZA POŽIADAVIEK PRIJÍMATEĽOV SOCIÁLNYCH SLUŽIEB

Požiadavky alebo potreby prijímateľov sociálnych služieb a ďalších obyvateľov sme analyzovali počas obdobia marec až máj 2018. Zisťovali sme formou dotazníka, ktorý bol distribuovaný prostredníctvom ZSS Rohožník a prostredníctvom mimovládnych organizácií (občianskych združení, neziskových organizácií atď.), ktoré sa angažujú v danej oblasti. Správne zvolenou metódou distribúcie dotazníkov sa dosiahlo to, že do prieskumu sa zapojili predovšetkým občania, ktorí sociálne služby využívajú.

### 4.1 VYHODNOTENIE JEDNOTLIVÝCH OTÁZOK DOTAZNÍKA

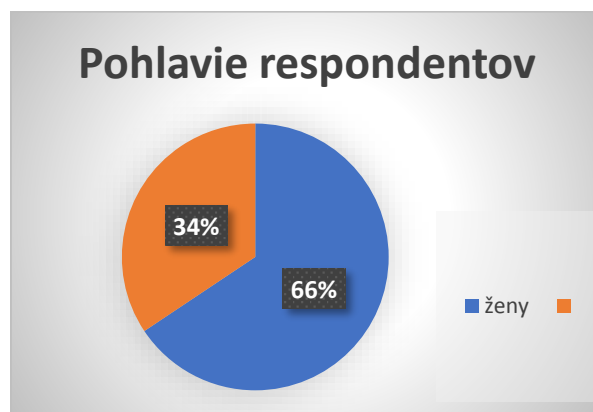
#### *Vyhodnotenie respondentov podľa dosiahnutého veku*

Vzhľadom na druh a rozsah sociálnych služieb, bolo možné predpokladať, že najviac zastúpenou skupinou užívateľov sociálnych služieb budú občania nad 66 rokov. Čo sa aj potvrdilo. Je pozitívne, že do prieskumu sa zapojili aj užívatelia sociálnych služieb mladší ako 65 rokov a dotvorili tak vekovú vzorku užívateľov sociálnych služieb. Dotazník vyplnilo 66% žien.

Tabuľka č. 14: Vek respondentov

18-35	4
36-45	12
46-55	10
56-65	12
66-75	24
76 a viac	2

Graf č. 5: Pohlavie respondentov



#### *Vyhodnotenie respondentov podľa zloženia domácnosti*

Veľmi dôležitým faktorom pri prieskume je zloženie domácnosti u respondentov. Iba v tejto súvislosti je totiž možné pochopiť požiadavky na rôzne služby v oblasti sociálnej sféry. Až 40,1 % z respondentov, sú užívateľmi sociálnych služieb jednotlivci. Aj tento prieskum potvrdzuje fakt, že človek žijúci v domácnosti sám, je viac odkázaný na pomoc iných, a teda aj na sociálne služby. Z nášho dotazníka 42% respondentov sú manželia, ktorí žijú v domácnosti bez detí resp. dospelé deti žijú inde.

Tabuľka č. 15: Zloženie domácnosti

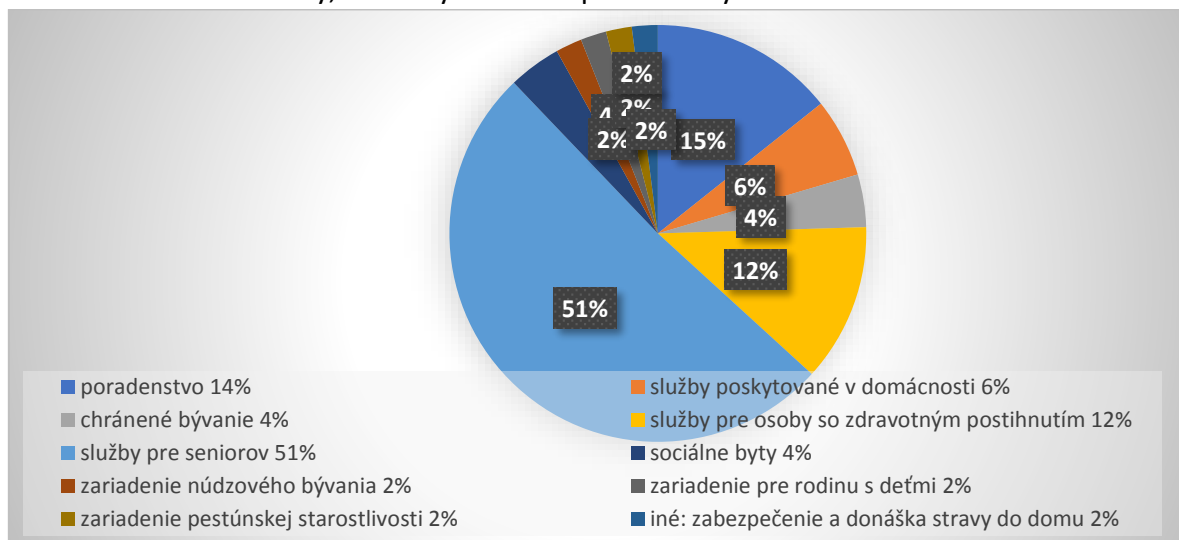
jednotlivec	12%
jednotlivec s dieťaťom/deťmi	3%
obaja rodičia s dieťaťom/s deťmi	34%
viacgeneračná domácnosť	8%
manželia žijúci v domácnosti bez detí/resp. dospelé deti žijú inde	42%

#### Vyhodnotenie využívania sociálnych služieb

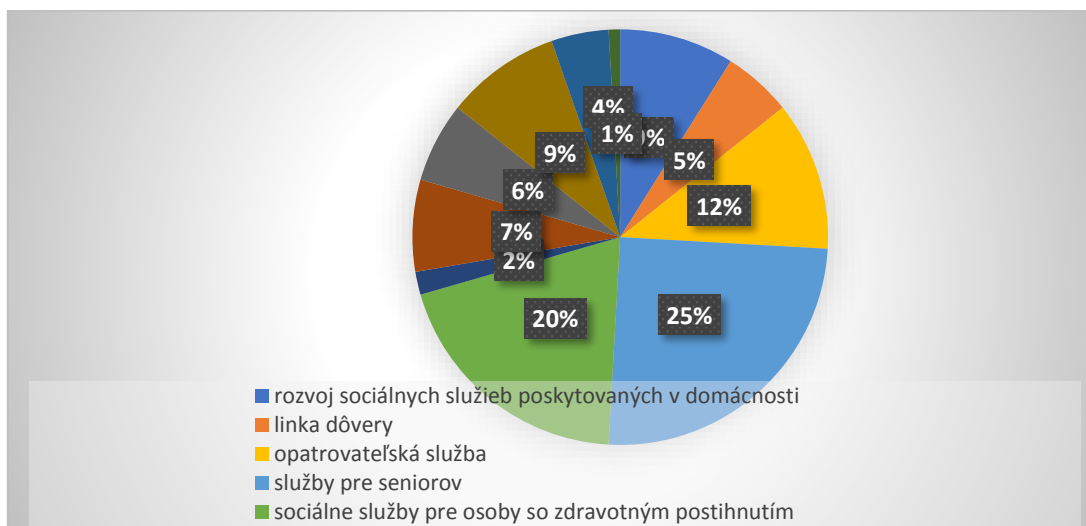
Na základe analýzy môžeme konštatovať, že najviac respondenti využívajú sociálnu službu -jedáleň. Keď tieto služby dáme do súvisu s vekovým zložením respondentov v prieskume, tak práve vyššie vekové kategórie sú najväčšími užívateľmi tejto sociálnej služby. Až 35 % z opýtaných respondentov, ktorí označili využívanie aspoň jednej sociálnej služby využíva práve stravovacie služby jedálne pre dôchodcov v Zariadení sociálnych služieb Rohožník.

V dotazníku sme sa respondentov pýtali o aké sociálne služby by mali záujem a aké sociálne služby by chceli využívať. Z grafu č.6 vyplýva, že najviac respondentov by chcelo využívať služby pre seniorov - 51%. Do budúcnosti by sa obec mala zamerať najmä na rozvoj sociálnych služieb – služby pre seniorov 25% a sociálne služby pre osoby so zdravotným postihnutím 20%.

Graf č. 6: Sociálne služby, ktoré by chceli respondenti využívať



Graf č. 7: Na ktoré oblasti sociálnej pomoci by sa mala obec v budúcnosti viac zamerať?



## 4.2 SWOT ANALÝZA POSKYTOVANÝCH SOCIÁLNYCH SLUŽIEB

Výsledná SWOT analýza vznikla na základe stretnutia pracovnej skupiny. Členovia definovali ohrozenia a príležitosti a tiež diskutovali o najzávažnejších problémoch, ktoré sa v rámci poskytovania sociálnych služieb vyskytujú. Spoločná SWOT je tak jedným z kľúčových analytických podkladov nevyhnutných k praktickému a realistickému zadefinovaniu opatrení a aktivít.

Cieľové skupiny, na ktoré by malo byť zamerané poskytovanie sociálnych služieb:

### 1. Osoby v nepriaznivých životných situáciách

- osoby bez domova
- osoby po ukončení ústavnej starostlivosti
- osoby prepustené z výkonu trestu odňatia slobody
- osoby dlhodobo nezamestnané
- občania odkázaní na pomoc v hmotnej núdzi
- obeť domáceho násillia
- osoby na závislostiach (látkových a nelátkových)

### 2. Seniori

- seniori – mobilní
- imobilní seniori
- seniori so zníženou pohyblivou schopnosťou
- ťažko zdravotne postihnutí seniori
- osamelí seniori bez rodinných príslušníkov
- samostatne žijúci seniori
- seniori žijúci v domácnosti s rodinou
- seniori bez domova
- seniori týraní blízkou osobou

### 3. Rodina v kríze

- osamelý rodič s deťmi (matka, otec)
- úplné rodiny, ktoré sú nefunkčné (nezáujem rodičov o deti, nezvládanie výchovy detí,)
- neúplné rodiny
- disfunkčné rodiny
- týraný rodič/starý rodič (fyzické, psychické týranie)
- rodina v hmotnej núdzi (rodič vo výkone trestu, nezamestnaný rodič)
- rodiny s nízkym príjmom
- rodina s deťmi-záškoláci
- rodina s deťmi so špeciálnymi potrebami
- deti a mládež po ukončení ústavnej starostlivosti

### 4. Osoby so zdravotným postihnutím

- telesne postihnutí (deti, mládež, produktívny vek...)
- mentálne postihnutí (deti, mládež, dospelí v produktívnom veku, absolventi špeciálnych škôl a praktických škôl)
- osoby s kombinovaným postihnutím (deti, mládež, dospelí v produktívnom veku)
- osoby postihnuté civilizačnými chorobami (,deti, dospelí-v produktívnom veku, seniori)
- nevidiaci a slabozrakí
- osoby so zníženou pracovnou schopnosťou (čiastočný invalidný dôchodok)
- osoby s duševnými poruchami
- osoby s poruchami sluchu

Tabuľka č. 16: SWOT ANALÝZA

<b>Silné stránky</b>	<b>Slabé stránky</b>
<ul style="list-style-type: none"> <li>- existencia sociálnych služieb poskytovaných ZSS Rohožník</li> <li>- existencia Detského domova sv. Antona</li> <li>- zabezpečenie stravovania pre dôchodcov s možnosťou zabezpečenie stravovania aj cez víkend, rozvoz jedál</li> <li>- existencia a fungovanie organizácií a spolkov pre jednotlivé cieľové skupiny;</li> <li>- existencia zdravotného strediska,</li> <li>- existencia siete školských zariadení</li> </ul>	<ul style="list-style-type: none"> <li>- nedostatočná informovanosť občanov o sociálnych službách poskytovaných na území obce Rohožník</li> <li>- nedostatočný počet opatrovateliek pre terénnu sociálnu službu, sociálnych pracovníkov (vrátane dobrovoľníkov) a terénnych sociálnych pracovníkov (krízová intervencia)</li> <li>- nemožnosť reálne poskytnúť odľahčovaciu službu (krátkodobo/dlhodobo),</li> <li>- nárast sociálno-patologických javov v obci (drogy, alkohol, gamblerstvo, drobné krádeže, poškodzovanie verejného majetku);</li> <li>- chýbajúca doplnková sociálna služba ako denný stacionár);</li> </ul>
<b>Príležitosti</b>	<b>Hrozby</b>
<ul style="list-style-type: none"> <li>existencia väčšieho množstva seniorských organizácií a občianskych združení</li> <li>- možnosť rozšírenia kapacity ZSS Rohožník</li> <li>- využívanie budov patriacich obci pre rozvoj sociálnych služieb,</li> </ul>	<ul style="list-style-type: none"> <li>- ekonomická neudržateľnosť najmä neziskových organizácií poskytujúcich sociálne služby a nedostatočné financovanie nešťátnych subjektov pri poskytovaní sociálnych služieb</li> <li>- neatraktívnosť povolania opatrovatelka/ opatrovateľ (nízka mzda).</li> <li>- Nezáujem niektorých cieľových skupín o čerpanie existujúcich a plánových sociálnych služieb</li> <li>- rozpad spoločenských, komunitných, rodinných vzťahov;</li> <li>- neochota ľudí spolupracovať a meniť svoju situáciu, pracovať, vzdelávať sa;</li> </ul>

## 5 CIELE A PRIORITY ROZVOJA SOCIÁLNYCH SLUŽIEB

Hlavným cieľom komunitného plánovania sociálnych služieb je rozšírenie už fungujúcich sociálnych služieb v obci, doplnením o služby, ktoré sú aktuálny dopytom zo strany obyvateľstva so zameraním sa na cieľové skupiny a ktorý dopĺňa celkový rozvojový plán obce, v ktorom sú už zahrnuté projekty spadajúce do sociálnej oblasti. Sú to plánované rekonštrukcie a modernizácia budov, v ktorých sa poskytujú služby obyvateľom obce, výstavba športovej haly, ktorá bude slúžiť širokej verejnosti, pokračovanie v rekonštrukcii zdravotného strediska a kultúrneho domu. V nadväznosti na PHSR a jeho prioritami sme stanovili priority KPSS, ktorí ho dopĺňa s realizáciou na obdobie rokov 2018-2023, a to nasledovne:

## **PRIORITA Č. 1: ZLEPŠENIE DOSTUPNOSTI SOCIÁLNYCH SLUŽIEB V OBCI**

### **Cieľ 1: Zlepšiť informovanosť o sociálnych službách v obci:**

- Zvýšiť informovanosť o dostupných sociálnych službách prostredníctvom internetu a obecných novín Rohožníčan

## **PRIORITA Č. 2: PODPORA SKVALITNENIA SOCIÁLNYCH SLUŽIEB PRE SENIOROV A ZDRAVOTNE ŤAŽKO POSTIHNUTÝCH OBČANOV:**

### **Cieľ 1: Zvýšenie podpory skvalitnenia sociálnych služieb pre seniorov a zdravotne ťažko postihnutých občanov:**

- Podpora obce pri snahách trvalého poskytovania terénnej sociálnej práce v obci. Aktivity zamerané na rozvoj samostatnosti, nezávislosti a sebestačnosti prijímateľov služby v prirodzenom rodinnom prostredí, posilňovanie a zmocňovanie ich samotných pri riešení vzniknutých problémových situácií, poskytovanie asistenčnej a sprievodcovskej služby prostredníctvom tsp.
- Zvýšenie kapacity ZSS Rohožník
- Vybudovanie zariadenia pre seniorov – Denný stacionár (podľa §40/448/2008 Z. z. v znp)

V rámci posilňovania komunitného charakteru sociálnych služieb pre seniorov ambulantnou a terénnou formou plánuje obec zabezpečiť zariadenie denného stacionára. Tu budú poskytované ambulantné služby s denným pobytom max. počtom 8 hodín denne v komunitnom prostredí, umožňujúce rozvíjať rodinné a spoločenské vzťahy seniorov a ich zaradenie do spoločenského a pracovného života. Toto zariadenie plánuje obec zriadiť v časti komplexu ZSS Rohožník.

### **Cieľ 2: Zvýšenie podpory ďalších aktivít v prospech rozvoja kvality života seniorov a zdravotne ťažko postihnutých občanov:**

- Podpora činnosti Jednoty dôchodcov Slovenska

## **PRIORITA Č. 3: PODPORA SKVALITNENIA SOCIÁLNYCH SLUŽIEB PRE RODINY S DEŤMI**

### **Cieľ 1: Zvýšenie podpory ďalších aktivít v prospech rozvoja kvality života rodín s deťmi:**

- Podpora mladých rodín s deťmi a rodín nachádzajúcich sa v nepriaznivej životnej situácie.
- Vybudovanie a prevádzkovanie zariadenia pre deti do troch rokov veku dieťaťa – detské jasle
- Podpora materského centra

## 6 SPÔSOB VYHODNOCOVANIA PLNENIA KOMUNITNÉHO PLÁNU SOCIÁLNYCH SLUŽIEB OBCE ROHOŽNÍK

Vyhodnocovanie plnenia stanovených cieľov a aktivít Komunitného plánu sociálnych služieb obce, bude vykonávané priebežne 1x ročne predložením monitorovacej správy na rokovaní Obecného zastupiteľstva sociálnou komisiou. Výstupy monitoringu budú predložené verejnosti zverejnením v obvyklej forme. KPSS je záväzným pri tvorbe rozpočtu obce a jeho aktivity budú doň premietnuté. Po jeho schválení je základným rozvojovým dokumentom pre obec, ktorého aktivity obec priamo realizuje alebo vytvára podmienky na ich realizáciu. Je to zároveň rozvojový usmerňujúci dokument pre všetky subjekty realizujúce aktivity na území obce, alebo subjekty, ktoré chcú realizovať činnosti sociálneho rozvoja, napr. podnikateľské odborné organizácie, štátne orgány, mimovládne organizácie. Za monitoring napĺňania priorít KPSS bude zodpovedať obec Rohožník – starosta obce a obecné zastupiteľstvo.

Nakoľko KPSS je otvoreným dokumentom, preto je ho možné pravidelne aktualizovať. Jeho aktualizácia sa bude vykonávať vždy, pri vzniku objektívnych potrieb zo strany poskytovateľa alebo prijímateľa sociálnych služieb a potreby, ktorá bude vyvolaná zmenou rozhodujúcich špecifických miestnych podmienok alebo zmenou legislatívy SR. Takáto zmena bude v dokumente vedená dodatkom.

Snahou obce je vždy včas a podľa reálnych možností reagovať na vzniknuté situácie a dopyt po službách zo strany občanov v snahe vychádzať v ústrety a snažiť sa vyhovieť ich požiadavkám a podať pomocnú ruku v čase vzniknutého problému. Nie vždy je to, ale zo strany obce možné. Zväčša to vyžaduje veľa energie, práce a času, ale hlavne finančných zdrojov a mnohé závislí i od ponúkaných možností a naplnenia stanovených podmienok s uplatnením všetkých zákonov a aktuálne platnej legislatívy. Obec ako verejný poskytovateľ, má preto i KPSS koncipovaný v zmysle platnej legislatívy SR a v mnohom je závislý od ponúk zo strany verejných výziev štátnych orgánov, nastavených podmienok v ich účasti, ale hlavne od finančného krytia z dôvodu obmedzenia vlastných zdrojov finančného rozpočtu obce a ten sa dotýka i plánovaných výstavieb či rekonštrukcií budov a poskytovania sociálnych služieb, no veríme že v priebehu času sa stanovené priority a plány stanú skutočnou realitou.

## 7 PRÍLOHY

### Príloha č. 1 – Dotazník

#### 1. Pohlavie

- muž
- žena

#### 3. Aké je vaše najvyššie dokončené vzdelanie?

- základné
- stredná škola bez maturity
- stredná škola s maturitou
- vysokoškolské

#### 6. Aké je vaše sociálne postavenie?

- zamestnanec
- študent/ka
- podnikateľ/ka (SZČO)
- dôchodca/dôchodkyňa
- v domácnosti
- invalidný dôchodca / dôchodkyňa
- dobrovoľne nezamestnaný
- poberateľ DvHN

#### 8. Ako by ste ohodnotili životnú úroveň vašej domácnosti?

- veľmi vysoká
- skôr vysoká
- skôr nízka
- veľmi nízka

#### 2. Koľko máte rokov?

- 18 - 35
- 36 - 45
- 46 - 55
- 56 - 65

#### 4. Ako dlho žijete v Rohožníku?

- menej ako 5 rokov
- 5-15 rokov
- 16 – 30 rokov
- viac ako 30 rokov

#### 7 . Aké je zloženie vašej domácnosti?

- jednotlivec
- obaja rodičia s dieťaťom/deťmi
- jednotlivec s dieťaťom/deťmi
- manželia žijúci v domácnosti bez detí /  
resp. deti sú dospelé a žijú inde

#### 9. Ak zoberiete do úvahy všetky stránky života v obci, ako sa celkovo cítite v Rohožníku?

- určite spokojný/á
- skôr spokojný/á



**10. Aké sú podľa vás v súčasnosti tri najväčšie problémy v obci?***(vyberte maximálne 3 odpovede)*

- problémy s dopravou
- bytová výstavba / nedostatok cenovo dostupných bytov
- voľné pracovné miesta
- čistota v obci
- vzhľad a údržba v obci
- životné prostredie
- bezpečnosť v obci
- športová a kultúrna ponuka podujatí
- sociálne služby
- zdravotníctvo
- iné (vypíšte aké) .....

**11. Viete na koho sa obrátiť v prípade ak potrebujete informácie ohľadom sociálnych služieb, prípadne ich poskytovateľoch?**

- áno
- nie
- neviem

**12. Viete, kam by ste sa obrátili so žiadosťou o pomoc, ak by ste ju potrebovali? (pri každej otázke zakrúžkujte áno alebo nie)**

- |   |            |            |
|---|------------|------------|
| • donáška teplého jedla do domácnosti                           | <b>áno</b> | <b>nie</b> |
| • starostlivosť a opatera seniora                               | <b>áno</b> | <b>nie</b> |
| • informácie o práci pre osoby so zdravotným postihnutím        | <b>áno</b> | <b>nie</b> |
| • získanie zdravotných alebo kompenzačných pomôcok              | <b>áno</b> | <b>nie</b> |
| • starostlivosť o imobilného člena domácnosti                   | <b>áno</b> | <b>nie</b> |
| • starostlivosť o dieťa so zdravotným postihnutím               | <b>áno</b> | <b>nie</b> |
| • pomoc pre osobu ohrozenú závislosťou (alkoholik, narkoman,..) | <b>áno</b> | <b>nie</b> |
| • v prípade domáceho násilia                                    | <b>áno</b> | <b>nie</b> |

**13. Ako by ste riešili situáciu v prípade trvalého zdravotného postihnutia (dlhotrvajúcej choroby, staroby so stratou sebestačnosti a pod.) člena vašej rodiny?**

- snažil /a by som sa zaistiť starostlivosť sám /a, (príp. využiť pomoc blízkych ľudí)
- využil /a by som služby poskytované v domácom prostredí (opatrovateľská služba v domácnosti, osobný asistent, príspevok za opatrovanie..)
- spoľahol /a by som sa na pomoc inštitúcií, ktoré by mohli zaistiť jeho trvalú opateru
- iné .....(vypíšte aké)

**14. Prosíme, označte všetky sociálne služby, ktoré v súčasnej dobe užívate vy osobne alebo vám blízke osoby.** (môžete vybrať i viac odpovedí)

- sociálne poradenstvo
- denné centrá a kluby pre deti a mládež
- jedáleň pre dôchodcov
- opatrovateľská služba v domácnosti
- zariadenie opatrovateľskej služby
- zariadenie pre seniorov
- kluby dôchodcov - denné centrá
- sociálne služby poskytované organizáciami 3. sektora, napr. Charita
- sociálne služby pre osoby so zdravotným postihnutím (domov sociálnych služieb)
- iné .....(vypíšte aké)

**15. Zo sociálnych služieb, ktoré ste uviedli v predchádzajúcom dopyte (č.14) vyberte prosím jednu, ktorú považujete pre vás za najdôležitejšiu a napíšte, ako ste s ňou spokojný/á**

**sociálna služba / vypíšte**

.....

- veľmi spokojný/á
- spokojný/á
- nespokojný/á
- veľmi nespokojný/ á

**16. Kto využíva vami vybratú sociálnu službu? (ktorý člen rodiny)**

.....

**17. Ak sa vaša rodina dlhodobo stará o niekoho, čo by vám najviac pomohlo k lepšiemu zabezpečeniu starostlivosti a opatery? (vyberte maximálne tri odpovede)**

- poradenstvo
- susedská výpomoc
- pomoc dobrovoľníkov - neplatená forma
- pomoc kvalifikovanej opatrovateľky – platená forma
- zaistenie krátkodobého pobytu mimo rodinu a domácnosť pre danú osobu

- iné (vypíšte) .....
- nič nepotrebujem, rodina sa postará bez väčších problémov
- peniaze

**18. Uvažujete o tom, že by ste v blízkej budúcnosti (do 5 rokov) využili/a niektorú zo sociálnych služieb?**

- áno - sám pre seba
- áno – pre svojich blízkych
- nie, neuvažujem o tom
- už niektorú zo služieb využívam a plánujem i v budúcnosti
- áno, ak by ma okolnosti prinútili

**19. O aké sociálne služby by ste mali záujem, aké sociálne služby by ste chceli využívať?**

- poradenstvo
- služby poskytované v domácnosti
- chránené bývanie
- služby pre osoby so zdravotným postihnutím (denné stacionáre, prepravná služba,...)
- služby pre seniorov (opatrovateľská služba, zariadenie pre seniorov, jedáleň pre dôchodcov, a pod.)
- odľahčovacia služba
- sociálne byty
- zariadenie núdzového bývania
- zariadenia pre rodinu s deťmi
- zariadenia pestúnskej starostlivosti
- iné ..... (vypíšte)

**21. Na ktoré oblasti sociálnej pomoci by sa mala obec v budúcnosti viac zamerať? (vyberte maximálne 3 odpovede)**

- rozvoj sociálnych služieb poskytovaných v domácnostiach
- linka dôvery
- zastupovanie na úradoch (napr. tlmočenie v posunkovej reči a pod.)
- opatrovateľská služba
- služby pre seniorov (jedálne pre dôchodcov, opatrovateľská služba, zariadenia pre seniorov, a pod.)
- sociálne služby pre osoby so zdravotným postihnutím (denné stacionáre, prepravná služba,..)
- odľahčovacia služba

- bezbariérové byty
- chránené dielne a chránené bývanie
- riešenie zamestnávania občanov so zdravotným postihnutím
- starostlivosť o osoby ohrozené závislosťami
- iné.....

**22. Aké sociálne služby alebo zariadenia poskytujúce sociálne služby podľa vášho názoru v Rohožníku chýbajú? (prosím vypíšte)**

.....

.....

